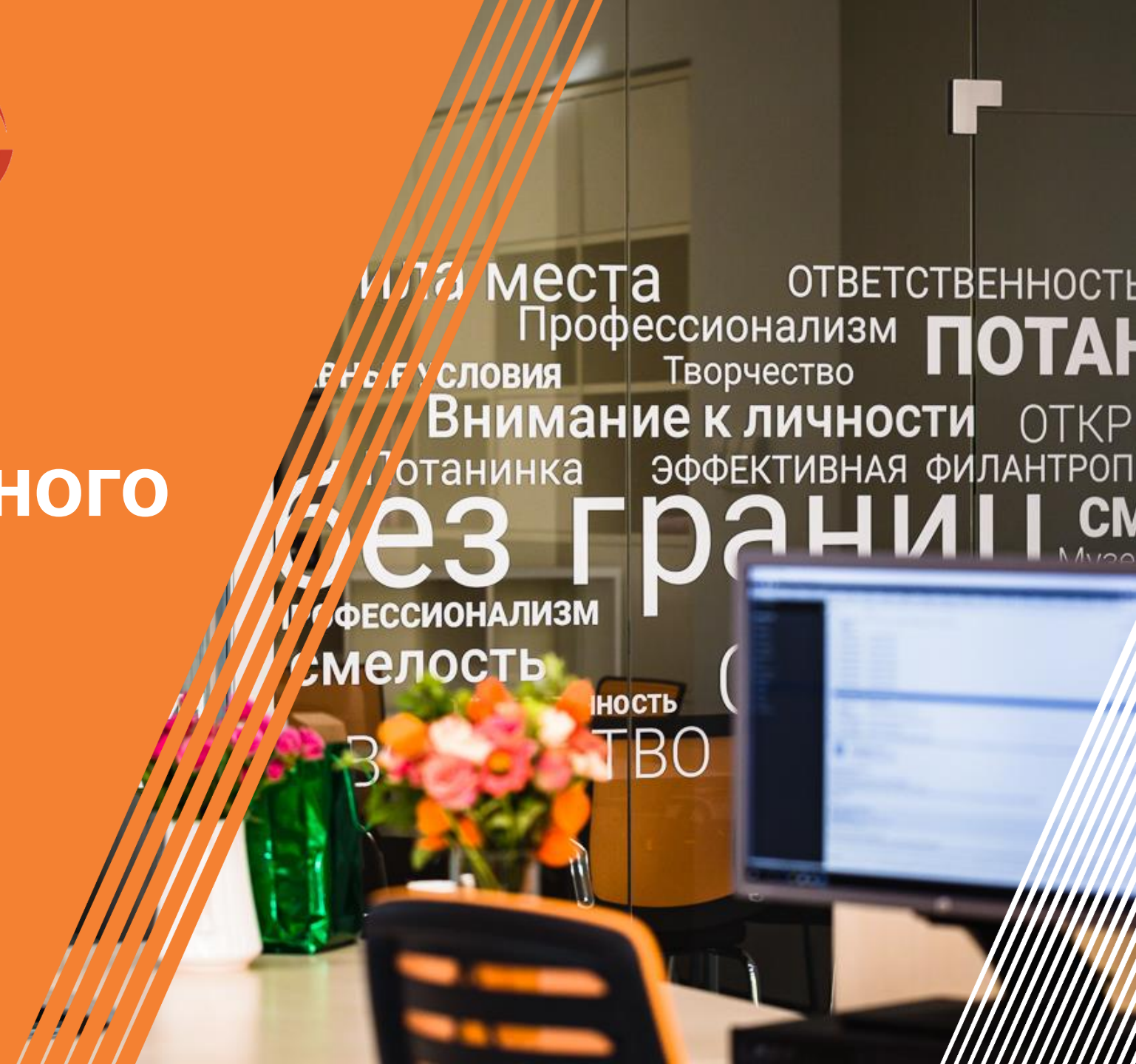


ИНФРАСТРУКТУРА РОССИЙСКОГО БЛАГОТВОРИТЕЛЬНОГО СЕКТОРА

РЕЗУЛЬТАТЫ ИССЛЕДОВАНИЯ

18 февраля 2020 г.

fondpotanin.ru



ЦЕЛЬ И ЗАДАЧИ ИССЛЕДОВАНИЯ

ЦЕЛЬ

На основе имеющихся международных исследований и подходов разработать адаптированную к специфике нашей страны методологию и провести обследование инфраструктурных организаций в благотворительном секторе

ЗАДАЧИ

- Разработка концепции инфраструктурных организаций (ИСО) в сфере благотворительности, а также методологии и принципов их обследования
- Сбор сведений о существующих ИСО (удовлетворяющих разработанным критериям)
- Проведение «переписи» российских ИСО (в форме онлайн-анкетирования)
- Сбор информации о тенденциях и специфике развития сегмента ИСО благотворительного сектора в России

СРОКИ

апрель – октябрь 2019 г.

В настоящей презентации представлены предварительные и наиболее важные итоги проведенного исследования. Итоговый отчет будет опубликован позднее.

ДИЗАЙН ИССЛЕДОВАНИЯ

Этап 1. Разработка концепции и рабочей модели ИСО

- Кабинетное исследование
- Формирование исходной базы данных ИСО (**269** организаций)
- 5 экспертных интервью
- Экспертная сессия (18 экспертов – руководителей ведущих инфраструктурных организаций некоммерческого сектора)

Этап 2. Сбор эмпирического материала

- Анкетный онлайн-опрос представителей ИСО по сформированной базе данных (в итоговый массив включены **100** анкет)

Этап 3. Анализ полученных данных

- Подготовка итоговых аналитических материалов

ФОРМИРОВАНИЕ ВЫБОРКИ

1 ЭТАП: составление исходной базы данных ИСО (**269** организаций)

Источники:

- экспертные рекомендации
- информация из открытых источников

Всем организациям из первичного списка было разослано приглашение к участию в опросе, содержащее индивидуальную ссылку для онлайн заполнения анкеты.

2 ЭТАП: опрос ИСО (итоговый массив **100** анкет)

Количество заполнивших анкету: 104 организации (4 анкеты были отбракованы по разным причинам)

СПИСОК ЭКСПЕРТОВ

1. Абросимова Е. – МГУ им. М.В.Ломоносова, Юридический факультет
2. Алейниченко Э. – ФКЦ «Родные города» (на момент исследования)
3. Балакирев В. – ООО «Процесс Консалтинг»
4. Болдырева А. – Форум доноров
5. Вайнер В. – Фонда развития медиапроектов и социальных программ Gladway
6. Голубев С. – Фонд социальных инвестиций
7. Евдокимова О. – АНО «Эволюция и Филантропия»
8. Каминарская Н. – Центр «БлагоСфера»
9. Кузнецова И. – Ассоциация «Юристы за гражданское общество»
10. Лисицын Д. – ПЛАТФОРМА (Центр социального проектирования)
11. Мисютина В. – Центр управления благосостоянием и филантропии Сколково

Информационно-аналитический партнер:



12. Михайлова М. – Центр социальных технологий «Гарант»
13. Моисеева И. – D-Group Social
14. Муравьева В. – Фонда Кудрина по развитию гражданских инициатив
15. Орачева О. – Благотворительный фонд Владимира Потанина
16. Орлова А. – Центр развития некоммерческих организаций
17. Светушкова А. – Philtech-акселератор
18. Соболев И. – Фонд президентских грантов
19. Тополева-Солдунова Е. – АНО «Агентство социальной информации»
20. Ходорова Ю. – Фонд поддержки и развития филантропии «КАФ»
21. Чернышкова Е. – Центр исследования филантропии и социальных программ бизнеса ВШЭМ УрФУ
22. Черток М. – Фонд поддержки и развития филантропии «КАФ»

Концепция ИСО в благотворительном секторе

РОССИЙСКАЯ СПЕЦИФИКА ИСО

- 1. Специфичность экосистемы поддерживающих организаций**
- 2. Слабая заинтересованность доноров в развитии инфраструктуры, в т.ч. отсутствие системной поддержки со стороны государства**
- 3. Внутренние барьеры благотворительного сектора:**
 - ценность инфраструктуры не всегда осознается самими НКО, сектор не готов мыслить категориями экосистемы
 - дистанция между организациями, ориентированными на диалог и освоение международного опыта и моделей, и теми, кто развивает свои программы, ориентируясь на приоритеты, нормы и идеологию общественной деятельности, задаваемые государством
 - разрыв между привычной «тусовкой» сектора и новыми инициативами и командами
 - внутренняя конкуренция за дефицитные ресурсы, как реальная, так и просто основанная на опасениях интервенции на свое поле

Потребность в услугах и экспертизе ИСО ощущают все стейкхолдеры – от НКО до бизнеса и государственных структур, но готовность/возможность стабильно и стратегически инвестировать в ИСО не демонстрирует ни одна из заинтересованных сторон.

ФУНКЦИОНАЛ ИСО

БАЗОВЫЕ НАПРАВЛЕНИЯ	ОСНОВНЫЕ ФУНКЦИИ
<p>I. Сервис (выполнение сервисных функций, поддержки и обслуживание текущей деятельности благотворительных организаций)</p>	<ol style="list-style-type: none">1. Фандрайзинг и распределение средств в пользу других организаций, регрантинг2. Поддержка административных процессов в других НКО (бухгалтерия, юридическое сопровождение, иной аутсорсинг)3. Финансирование НКО, выделение грантов (собственные средства)4. Поиск и подбор сотрудников, обеспечение кадрами5. Обучение, просвещение и образовательные услуги для сектора6. Предоставление экспертизы, консалтинг7. Рекрутирование и обучение волонтеров, развитие волонтерства8. Предоставление физической инфраструктуры (помещения, оборудование и т.п.)9. IT-решения и IT-поддержка

ФУНКЦИОНАЛ ИСО

БАЗОВЫЕ НАПРАВЛЕНИЯ	ОСНОВНЫЕ ФУНКЦИИ
<p>II. Среда (создание благоприятной среды для деятельности благотворительных организаций – среды как социальной, так и институциональной, касающихся бизнеса, институтов власти и т.д.)</p>	<ul style="list-style-type: none">10. Продвижение интересов сектора, развитие внешних условий11. Представительство сектора во внешних структурах (государственные структуры, органы власти, бизнес)12. Сбор и распространение информации внутри сектора, выстраивание внутренних коммуникаций в секторе13. Формирование ассоциаций партнерств, развитие сетевого взаимодействия среди НКО14. Медиа-освещение деятельности сектора, взаимодействие со СМИ, продвижение темы благотворительности в медиа15. Формирование архивов, музейная деятельность по теме благотворительности16. Проведение исследований, анализ ситуации и трендов17. Формирование банков данных и баз знаний

ФУНКЦИОНАЛ ИСО

БАЗОВЫЕ НАПРАВЛЕНИЯ	ОСНОВНЫЕ ФУНКЦИИ
<p>III. Лидерство (создание репутации, формирование трендов в деятельности и т.п.)</p> <ul style="list-style-type: none">○ формирование норм и стандартов○ формирование самоидентификации в секторе	<ol style="list-style-type: none">18. Участие в саморегулировании сектора19. Участие в разработке и продвижении нормативно-правовых актов, работа с законодательством20. Генерирование и продвижение инноваций в деятельность других НКО21. Взаимодействие с международным сообществом, освоение зарубежного опыта22. Формирование норм и стандартов благотворительной деятельности и услуг23. Обмен опытом и транслирование лучших практик и моделей работы

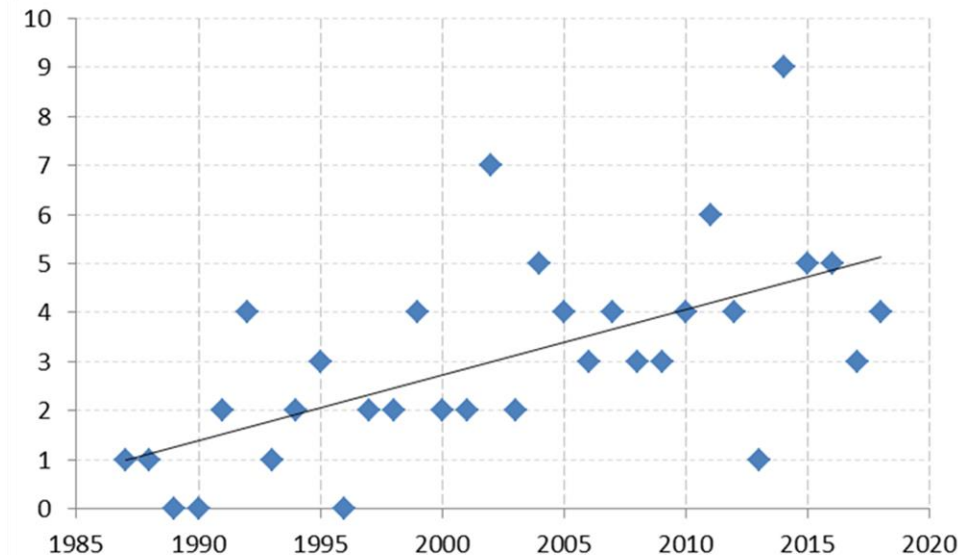
КРИТЕРИИ ОТНЕСЕНИЯ ОРГАНИЗАЦИЙ К ИНФРАСТРУКТУРНЫМ

- Выполнение каких-либо из функций ИСО (из списка выше)
- Самоидентификация организации как инфраструктурной
- Устойчивость организации, наличие устойчивой модели работы в качестве ИСО
- Наличие собственной содержательной повестки
- Системный подход к деятельности, ориентированной на выполнение функций ИСО
- Участие в неформальных объединениях, ассоциациях, союзах, инициирование их создания и работы
- Взаимодействие с внешними игроками по вопросам развития сектора
- Предоставление услуг по ресурсному обеспечению деятельности других организаций из сектора благотворительности

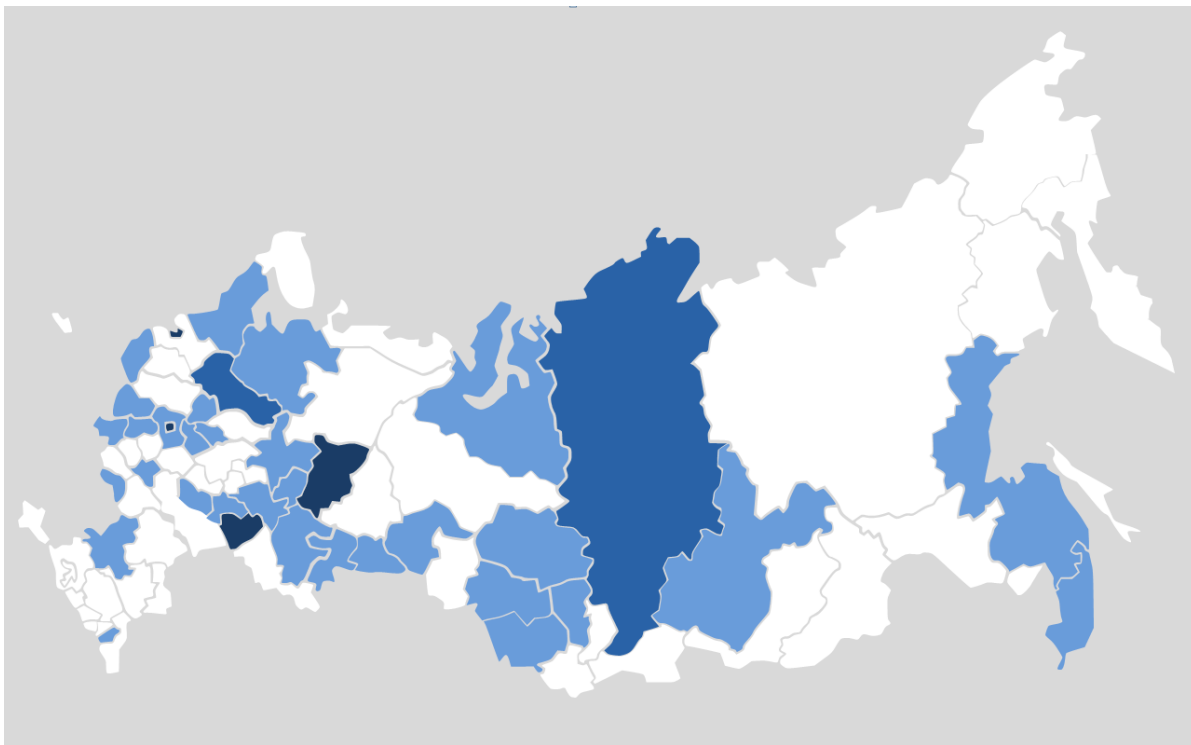
Итоги «переписи» ИСО

ЭТАПЫ РАЗВИТИЯ РОССИЙСКИХ ИСО

- Устойчивый восходящий тренд динамики численности организаций за последние 30 лет
- Существенный рост новых организаций с каждым десятилетием:
 - в 90-е гг. создавались в среднем 2 организации за год,
 - в 2000-е гг. – в среднем 4 организации за год,
 - за нынешнее десятилетие – в среднем 5 организаций за год
- Наиболее активные периоды роста ИСО:
 - в 2001-2005 гг. была создана пятая часть ныне действующих ИСО (7 организаций – в 2002 г.),
 - в 2011-2015 гг. – четверть всех опрошенных организаций (9 из них – в 2014 г.)
- К концу 2000-х и 2010-х темпы создания ИСО падали в связи с финансово-экономическими кризисами тех лет
- Более половины опрошенных ИСО (56%) демонстрируют относительно высокую устойчивость – период их существования превышает 10-летний рубеж (созданы до 2008 г.)



ИСО НА КАРТЕ РОССИИ



ТЕРРИТОРИАЛЬНАЯ ПРЕДСТАВЛЕННОСТЬ ИСО на карте России
ИСХОДНАЯ БАЗА

- Москва – 117 организаций (44%)
- Самарская область – 11 организаций (4%)
- Санкт-Петербург и Пермский край – по 9 организаций (по 3,5%)
- Красноярский край – 8 организаций (3%)
- Алтайский, Хабаровский края и Новосибирская область – по 6 организаций
- Иркутская, Свердловская, Вологодская области и Приморский край – по 4-5 организаций

- Имеется существенный территориальный дисбаланс российских ИСО – свыше 40% из них сосредоточены в Москве
- Региональных сообществ ИСО крайне мало
- Немного выделяются в лучшую сторону Самарская обл., Санкт-Петербург, Пермский и Красноярский края, Алтай, Хабаровский край, Новосибирская, Вологодская обл.
- В половине российских регионов имеется всего лишь по 1-3 инфраструктурных организаций. В 27 субъектах отсутствуют ИСО (согласно исходному каталогу ИСО)

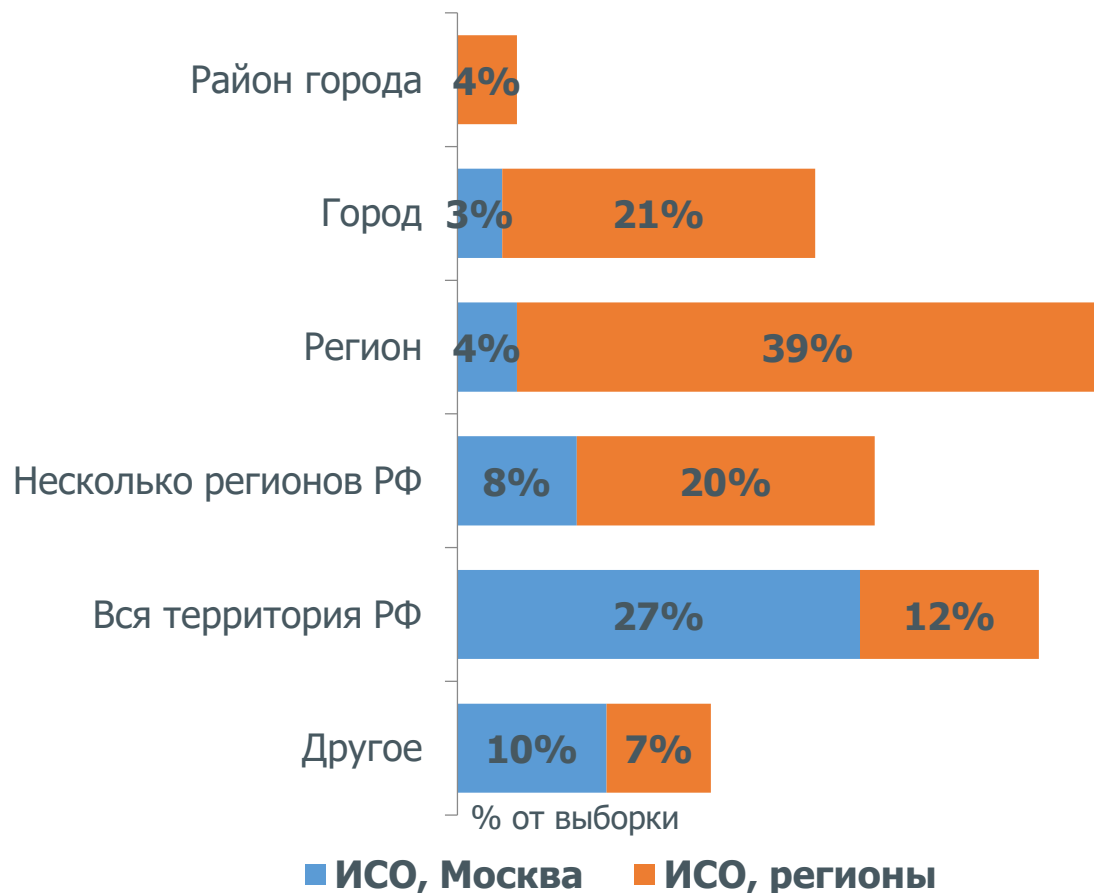
ТЕРРИТОРИАЛЬНАЯ СТРУКТУРА ВЫБОРКИ



ТЕРРИТОРИАЛЬНАЯ ПРЕДСТАВЛЕННОСТЬ ИСО на карте России ВЫБОРКА

- Москва – 41 организация (41%)
- Самарская область – 6 организаций (6%)
- Санкт-Петербург и Пермский край – по 5 организаций (по 5%)
- Красноярский край – 4 организации (4%)
- Алтайский и Приморские края, Новосибирская и Вологодская область – по 2-3 организации

ТЕРРИТОРИАЛЬНЫЙ ОХВАТ ДЕЯТЕЛЬНОСТИ



- Две трети столичных ИСО имеют всероссийский охват деятельности
- Региональные организации, выполняющие инфраструктурные функции, существенно чаще, чем столичные, сосредоточиваются на уровне региона, города, района
- Треть работают на уровне нескольких регионов
- Пятая часть региональных ИСО декларируют, что занимаются инфраструктурной деятельностью во всероссийском масштабе

В регионах есть определенные ростки инфраструктурной активности, стремящейся выйти за пределы локальных вопросов и подойти к проблемам сектора более масштабно

ВЗАИМОДЕЙСТВИЕ СО СТЕЙКХОЛДЕРАМИ

- Выстраивание взаимодействия российских ИСО с ключевыми стейкхолдерами реализуется довольно активно и широко
- Главной «естественной» и очевидной заинтересованной стороной для ИСО являются российские НКО, с которыми так или иначе «работают» почти все участники опроса (93%)
- Наиболее активно ИСО контактируют также с региональными органами власти, СМИ и бизнесом – в диалог с этими субъектами включены от 80% и выше обследуемых ИСО
- Московские ИСО заметно чаще взаимодействуют с федеральными органами власти, ОП РФ и международными партнерами, региональные – с органами МСУ, региональными ОП, инициативными группами граждан



САМОИДЕНТИФИКАЦИЯ ИСО

Наша организация относится к инфраструктурным организациям (ИСО) для сектора благотворительности	68%
Наша организация выполняет некоторые из инфраструктурных функций для благотворительного сектора, но ИСО не является	22%
Наша организация лишь изредка, нерегулярно выполняет инфраструктурные задачи для благотворительного сектора и ИСО не является	1%
Наша организация не выполняет инфраструктурных функций и не является ИСО	4%
Другое	5%

Инфраструктурная поддержка – это единственный вид деятельности	23%
Есть и другие направления работы	66%
Другое	8%

- Среди региональных организаций несколько выше доля считающих себя инфраструктурными (ИСО) – 72% против 63% среди московских

- Значительное число НКО, выполняющих ряд функций ИСО, не относят себя к инфраструктурным организациям или затрудняются точно определить свое место в секторе
- Только для 52% обследуемых НКО инфраструктурная поддержка является приоритетом в их работе
- Организации, не относящие себя к инфраструктурным, тем не менее реализуют некоторые виды деятельности, позволяющие идентифицировать их как инфраструктурные

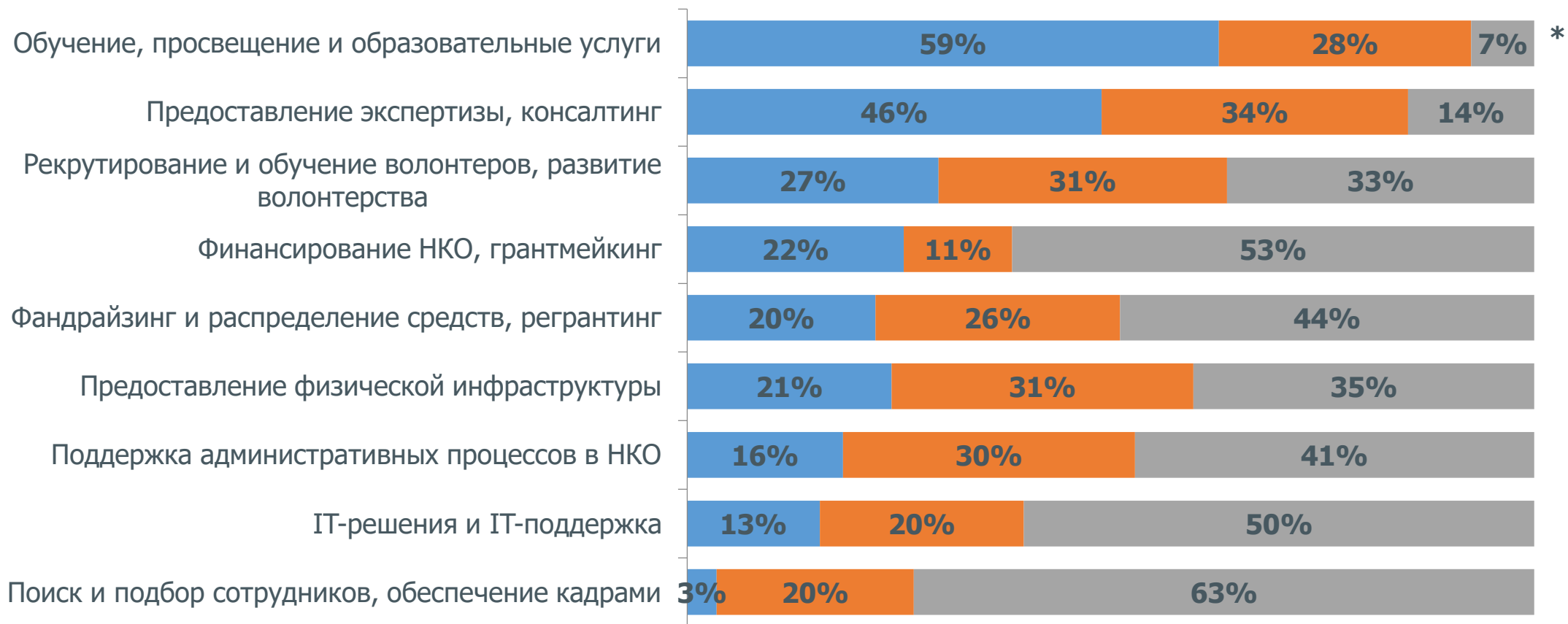
НАПРАВЛЕНИЯ ДЕЯТЕЛЬНОСТИ ИСО



НАПРАВЛЕНИЯ ДЕЯТЕЛЬНОСТИ ИСО

- Многие организации, выполняющие инфраструктурные функции, одновременно выполняют и иные функции
- Столичные ИСО чаще занимаются такими инфраструктурными вопросами как аналитика, международное сотрудничество, IT-технологии, образование
- В регионах больше внимания уделяется развитию местных сообществ, общественных инициатив и поддержке волонтерства и НКО в целом
- Столичные ИСО сравнительно более специализированы
- Организации в регионах решают более широкий профиль вопросов (тренд на специализацию связан с более высокой конкуренцией ИСО в Москве)
- Инфраструктурная деятельность часто реализуется на бесплатной (не рыночной) основе и финансируется не за счет клиентов (пользователей услуг), а из иных источников (гранты, субсидии, пожертвования). Особенно это характерно для организаций, расположенных в регионах

ИНФРАСТРУКТУРНЫЕ ФУНКЦИИ: СЕРВИС



- **Одно из основных направлений деятельности**
- **Неприменимо (такой деятельности не ведем)**

■ **Дополнительная (не основная) деятельность**

* Здесь и далее: недостающая до 100% доля респондентов — затруднившиеся ответить на вопрос

ИНФРАСТРУКТУРНЫЕ ФУНКЦИИ: СРЕДА

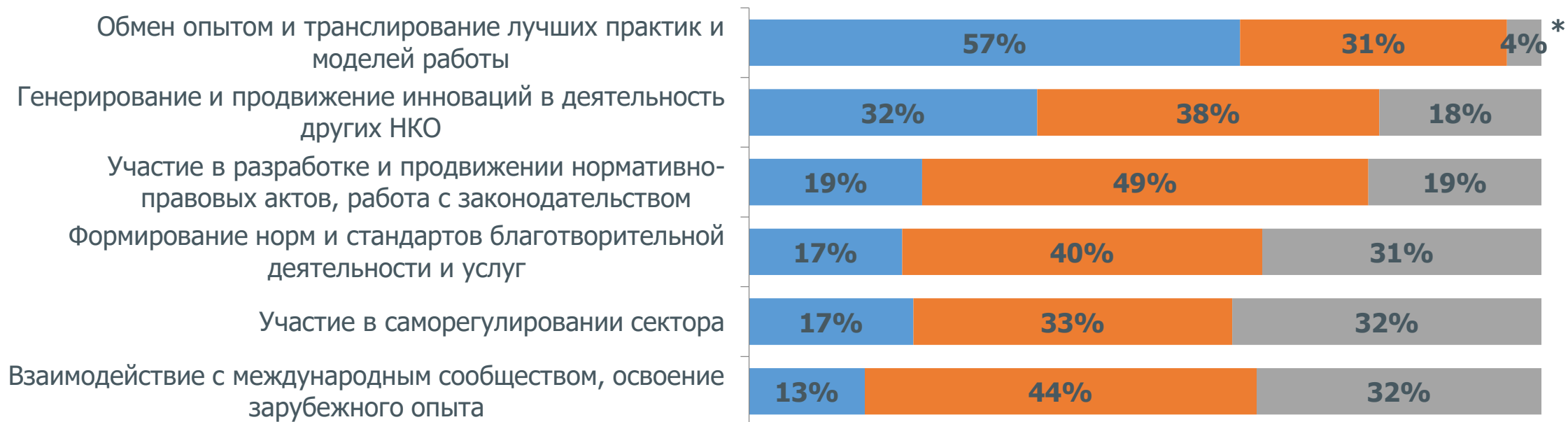


■ Одно из основных направлений деятельности
 ■ Неприменимо (такой деятельности не ведем)

■ Дополнительная (не основная) деятельность

* Здесь и далее: недостающая до 100% доля респондентов — затруднившиеся ответить на вопрос

ИНФРАСТРУКТУРНЫЕ ФУНКЦИИ: ЛИДЕРСТВО



- Одно из основных направлений деятельности
- Неприменимо (такой деятельности не ведем)

- Дополнительная (не основная) деятельность

* Здесь и далее: недостающая до 100% доля респондентов — затруднившиеся ответить на вопрос

АКТУАЛЬНОСТЬ ФУНКЦИЙ: СЕРВИС



■ Востребованные среди партнеров ИСО

■ Важные для развития сектора по мнению ИСО

АКТУАЛЬНОСТЬ ФУНКЦИЙ: СРЕДА



АКТУАЛЬНОСТЬ ФУНКЦИЙ: ЛИДЕРСТВО



■ Востребованные среди партнеров ИСО ■ Важные для развития сектора по мнению ИСО

РАЗРЫВ МЕЖДУ ВОСТРЕБОВАННОСТЬЮ И ВАЖНОСТЬЮ



РАЗВИТОСТЬ РЫНКА

- Рынок инфраструктурных услуг для сектора НКО еще недостаточно развит и нуждается в дальнейшем развитии
- Обучение, просвещение и образовательные услуги для сектора НКО лидируют как по важности с точки зрения ИСО, так и по востребованности среди НКО
- Спрос на экспертизу и консалтинг опережает их значимость по мнению ИСО
- Диспропорции показывают направления инфраструктурной деятельности, по которым необходимы отдельные, специальные внешние усилия по формированию спроса

Сетевое взаимодействие

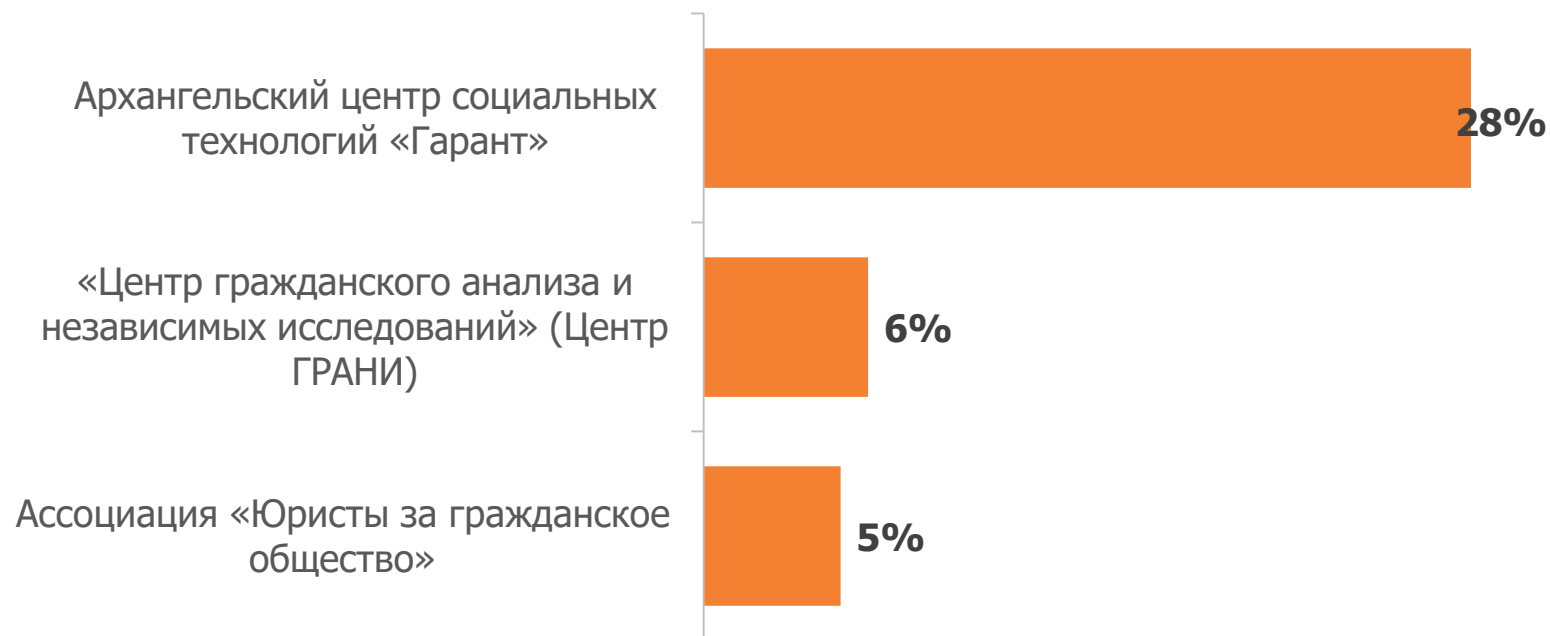
УЧАСТИЕ ИСО В КОНФЕРЕНЦИЯХ



УЧАСТИЕ ИСО В АССОЦИАЦИЯХ И СОВЕТАХ



УЧАСТИЕ ИСО В ОБРАЗОВАТЕЛЬНЫХ МЕРОПРИЯТИЯХ



- 65% ИСО отметили одно и более образовательные мероприятия (курсы, семинары, вебинары), в которых они принимали участие за последние полтора-два года по состоянию на июль-август 2019 г.
- Оценить связность организаций на основании отдельно взятых мероприятий не представляется возможным из-за низкого уровня пересечения. В среднем одно мероприятие упоминается 1,4 раз.
- Поэтому мероприятия были объединены в кластеры на основании «образовательного центра», который выступает организатором. Самым крупным узлом в этой сфере можно назвать Архангельский центр социальных технологий «Гарант».

ВЗАИМОДЕЙСТВИЕ ИСО С ДРУГИМИ ОРГАНИЗАЦИЯМИ БЛАГОТВОРИТЕЛЬНОГО СЕКТОРА

- В качестве поставщика услуг изучаемые ИСО работают с разнообразным кругом клиентов. В ходе опроса было названо 495 организаций из сектора благотворительности, которым оказывалась поддержка и предоставлялись какие-либо ресурсы для осуществления ими своей деятельности. При этом два и более раз упоминались лишь 50 организаций, т.е. 10%.
- Количество упомянутых организаций, от которых респонденты, в свою очередь, получали какие-либо ресурсы, необходимые для своей деятельности составляет 200 организаций, причем только 35 из них повторяются 2 и более раз.

Преобладают непрямые, неустойчивые, несистематические схемы взаимодействия ИСО как с НКО, так и между собой. Низкая вероятность сетевого взаимодействия в профессиональных объединениях.

ВОЗМОЖНЫЕ ВОПРОСЫ ДЛЯ РАЗМЫШЛЕНИЯ

- Способы преодоления барьеров для дальнейшего развития инфраструктуры
- Обеспечение устойчивости ИСО
- Роль ИСО в стратегическом развитии сектора
- Развитие экосистемы поддерживающих организаций
- Субъекты, заинтересованные в развитии ИСО
- Роль доноров в развитии инфраструктуры
- Возможности для укрепления сетевого взаимодействия ИСО между собой и с НКО-сектором

СПАСИБО ЗА ВНИМАНИЕ!

© 2019 Благотворительный фонд Владимира Потанина.
Исследование инфраструктуры российского благотворительного сектора.



Благотворительный фонд Владимира Потанина, 2019

Это произведение распространяется по лицензии Creative Commons
[«Атрибуция — Некоммерческое использование» 4.0. — Всемирная.](https://creativecommons.org/licenses/by-nc/4.0/)

